

2024

南昌市湿地保护年报

Nanchang Wetland Protection Annual Report



南昌市林业局

2025年2月2日

前言

南昌市地处江西中部偏北，赣江、抚河下游，鄱阳湖西南岸，自古水系发达，湿地资源丰富，素有“襟三江而带五湖，控蛮荆而引瓯越”之盛誉。鄱阳湖约三分之一的水域面积位于市域范围内，形成了独特的“一江十河串百湖”湿地生态格局。

党的十八大以来，南昌市在习近平新时代中国特色社会主义思想的指引下，深入践行习近平生态文明思想，全面贯彻落实习近平总书记考察江西时的重要讲话精神，聚焦“走在前、勇争先、善作为”的目标要求，将国际湿地城市建设和湿地保护工作深度融入全市经济社会发展全局。通过不断完善保护管理体系，持续加大宣传与执法监督力度，大力推进湿地保护与修复工程，积极强化国内外交流合作等多措并举，有力推动了城市与湿地的融合发展，国际湿地城市建设成果斐然。2022年11月，南昌市在瑞士日内瓦举行的《湿地公约》第十四届缔约方大会上荣获“国际湿地城市”授牌认证，正式跻身全球“国际湿地城市”行列，在生态保护领域的国际影响力得到显著提升。

秉持着创新与担当的精神，南昌市在全省率先精心编制湿地保护年报，旨在全方位、多维度地呈现近年来湿地保护管理和国际湿地城市建设的丰硕成果与显著进展，为绿色高质量发展等提供科学、详实的决策参考，助力实现生态保护与城市可持续发展的深度融合，全力唱响“物华天宝的生态城市、人杰地灵的英雄南昌”这一亮丽品牌，为推动生态文明建设和全球湿地保护事业贡献南昌智慧与力量。

目录

一

南昌市湿地基本情况

- 1.1 湿地资源概况
- 1.2 湿地分级管理
- 1.3 湿地类型自然保护地

二

国际湿地城市建设情况

- 2.1 国际湿地城市获批
- 2.2 湿地保护与修复
- 2.3 交流与合作

三

国际重要湿地

- 3.1 南矶湿地的特殊水文节律
- 3.2 科研合作
- 3.3 生物多样性保护
- 3.4 社区共管与宣传教育

四

湿地生物多样性监测

- 4.1 构筑数字监测平台
- 4.2 湿地动物多样性
- 4.3 湿地植物多样性

五

湿地保护宣传教育

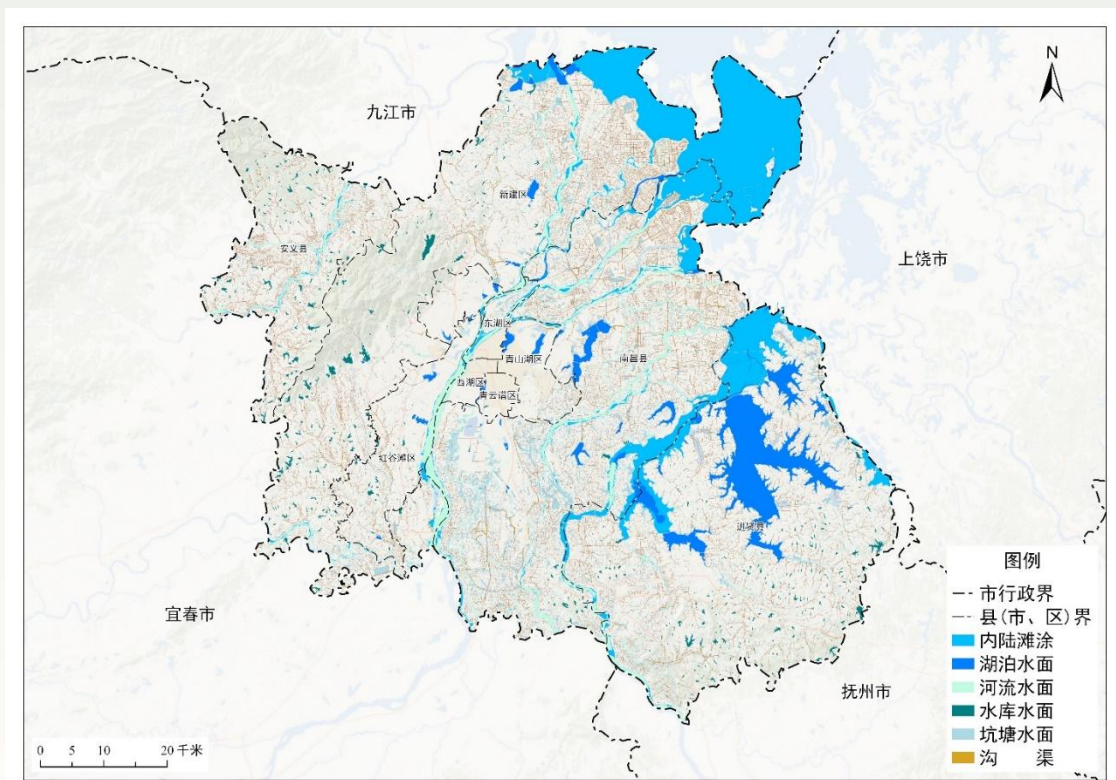
- 5.1 湿地科普传播多元平台建设
- 5.2 湿地科普教育与公众参与活动
- 5.3 湿地自然教育师资培养
- 5.4 湿小鹤湿地保护IP全方位打造

结语

湿地是一个独特的生态系统，目前被广泛接受的定义是《关于特别是作为水禽栖息地的国际重要湿地公约》（简称《湿地公约》，又称《拉姆萨尔公约》）中的界定：湿地是指天然或人工、长久或暂时性的沼泽地、泥炭地或水域地带，带有静止或流动的淡水、半咸水或咸水水体，包括低潮时水深不超过6米的水域。湿地具有极其重要的生态功能，如调节气候、涵养水源、净化水质、维护生物多样性等，被誉为“地球之肾”。

1.1 湿地资源概况

南昌处于江湖交错地带，湿地类型多样，湿地资源丰富。根据全国第三次国土资源调查结果2020年度变更数据，并参考《湿地公约》关于湿地的定义，南昌市除水田外，共有内陆滩涂、河流水面、湖泊水面、水库水面、坑塘水面（不含养殖坑塘）、沟渠等6个地类作为湿地管理地类，湿地总面积18.20万公顷，约占全市国土面积的25.30%。其中内陆滩涂7.50万公顷，占41.20%；河流水面2.26万公顷，占12.44%；湖泊水面2.90万公顷，占15.95%；水库水面0.63万公顷，占3.47%；坑塘水面3.60万公顷，占19.80%；沟渠1.30万公顷，占7.14%。



■ 南昌市湿地资源分布图

1.2 湿地分级管理

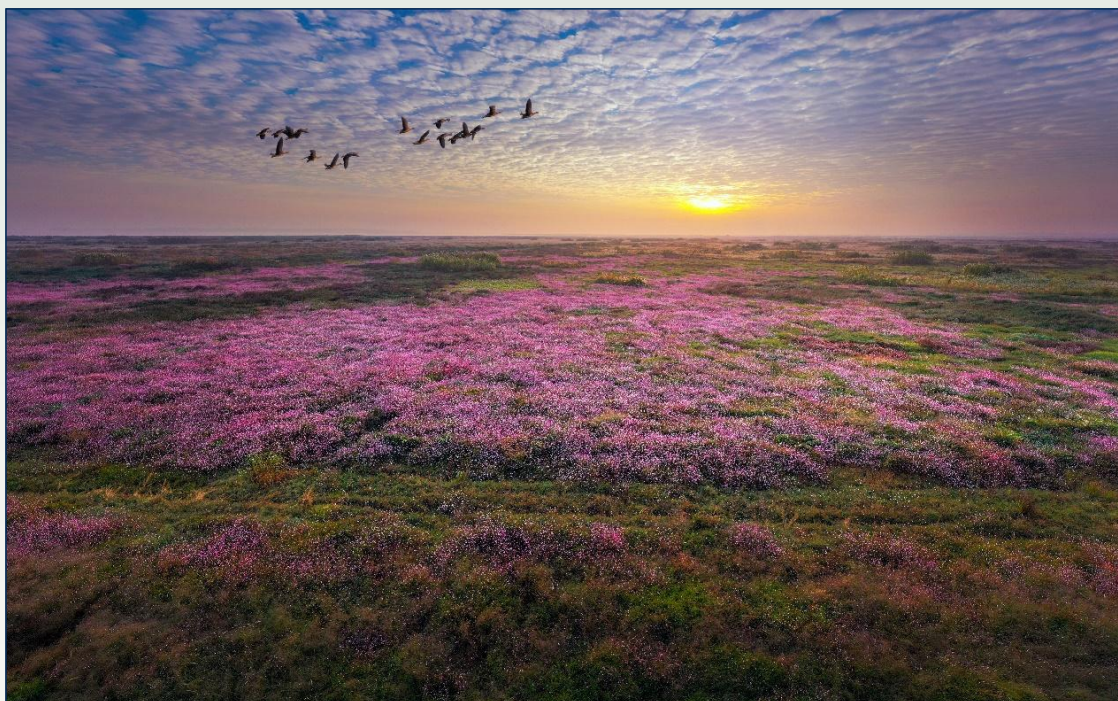
1.2.1 国际重要湿地

江西鄱阳湖南矶国际重要湿地是长江湿地保护网络的首批成员、东亚-澳大利西亚候鸟迁飞区湿地网络成员，是江西省面积最大且唯一的河口类型国家级自然保护区。该湿地地处鄱阳湖主湖区的南部，处在赣江北支、中支和南支汇入鄱阳湖冲积形成的三角洲前缘，总面积33300公顷（实验区面积10300公顷、缓冲区面积5500公顷、核心区面积17500公顷），2020年成为我国第64块国际重要湿地。



南矶-典型的内陆河口三角洲湿地

江西鄱阳湖国家级自然保护区于1992年被指定为国际重要湿地，是我国首批6处国际重要湿地之一。保护区位于鄱阳湖西北角，地跨新建、永修和星子3县，总面积为22400公顷，**其中约308公顷位于南昌市辖区**。主要保护对象是白鹤等珍稀候鸟及其越冬地，对维护生物多样性以及长江中下游生态系统的稳定和平衡有着不可替代的重要意义。



■ 江西鄱阳湖国家级自然保护区

■ 江西省国际重要湿地现状表

编号	省(自治区、直辖市)	名称	公约名称	公约编号/加入时间
1	江西省	鄱阳湖	POYANGHU	550/19920331
2	江西省	江西鄱阳湖南矶湿地	JIANGXI POYANG LAKE NANJI WETLANDS	2431/20200203

1.2.2 省级重要湿地

依据江西省林业局（原江西省林业厅）所公布的《江西省第一批省重要湿地名录》及《江西省第二批省级重要湿地名录》，江西省共有54处湿地被认定为省级重要湿地，南昌市境内共有4处，分别为青山湖湿地、瑶湖湿地、军山湖湿地和青岚湖湿地，总面积累计达18461.35公顷。



青山湖湿地



瑶湖湿地



军山湖湿地



青岚湖湿地

■ 南昌市省级重要湿地

■ 南昌市省级重要湿地现状表

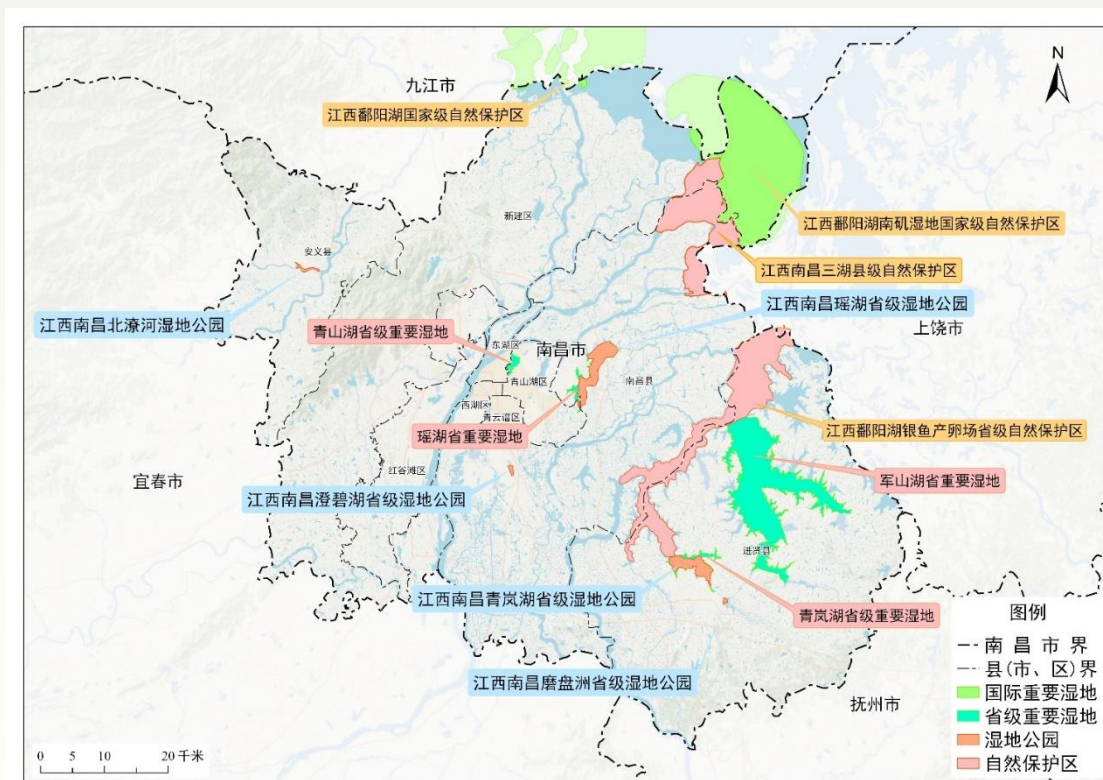
单位：公顷

序号	湿地名称	总面积	湿地面积	范围	行政区域	管理单位	保护现状
1	青山湖湿地	310.07	310.07	青山湖湖体	南昌市青山湖区	南昌市青山湖区	
2	瑶湖湿地	1923.30	1923.30	瑶湖湖体及其周边500米范围内的湿地	南昌县	南昌市高新区	省级湿地公园
3	军山湖湿地	14617.39	14617.39	军山湖湖体及其周边500米范围内的湿地	进贤县	进贤县	
4	青岚湖湿地	1610.59	1610.59	青岚湖湖体及其周边500米范围内的湿地	进贤县、南昌县	进贤县、南昌县	省级湿地公园

1.3 湿地类型自然保护地

南昌市湿地类型自然保护地有江西鄱阳湖南矶湿地国家级自然保护区1处，江西鄱阳湖银鱼产卵场省级自然保护区1处（省属），南昌县三湖县级自然保护区1处，进贤县磨盘洲、进贤县青岚湖、南昌县澄碧湖、安义县北潦河、南昌高新区瑶湖5处省级湿地公园，以及象湖风景名胜区1处。此外还依托象湖、艾溪湖、九龙湖等城市内的湖泊河流，建立了多个集市民休闲游憩与生态保护于一体的城市湿地公园，形成了“以湿地类型自然保护区为基础，湿地自然公园、重要湿地和候鸟栖息地为补充”的湿地保护体系。

南昌市划定的各类型保护区域内天然湿地面积达7.80万公顷，占全市天然湿地总面积的58.61%，其中有保护地保护面积7.14万公顷（53.66%），多用途保护管理面积为0.66万公顷（4.95%）。



■ 南昌市湿地保护分布图

“国际湿地城市”是指按照《湿地公约》决议规定的程序和要求，由成员国政府提名，经《湿地公约》国际湿地城市认证独立咨询委员会批准、认证的城市。开展国际湿地城市认证工作是全球加强城市湿地保护的创新举措，旨在以创促建、提升各级政府和社会各界湿地保护意识，倡导城市与湿地和谐共生理念，将城市发展与湿地保护深度融合。全世界共有43个“国际湿地城市”，其中中国占据13个，数量居各国第一，彰显了我国湿地保护工作成效。南昌于2022年11月在瑞士日内瓦《湿地公约》第十四届缔约方大会上获得“国际湿地城市”授牌认证。

2.1 国际湿地城市获批

2019年7月，南昌市委、市政府高位推动，部署启动了创建国际湿地城市有关工作；

2019年8月30日，江西省政府致函国家林草局，推荐南昌市参与国际湿地城市认证提名；

2019年12月8日-10日，创建工作顺利通过国家林草局考察评审组专家的现场评估；

2022年6月9日，《湿地公约》官方网站公布第二批国际湿地城市名单，南昌成功入选；

2022年11月11日，《湿地公约》秘书处颁发“国际湿地城市”证书，南昌市正式跻身“国际湿地城市”行列。



专家组现场评估

2.2 湿地保护与修复

2.2.1 生物多样性保护

五星白鹤保护小区在鄱阳湖主湖区食物不充足的情况下，为白鹤、小天鹅等候鸟提供了临时“避难所”和食物补充地。保护小区增强了候鸟越冬栖息环境承载力和安全性，树立了志愿者等民间组织与政府部门共同进行湿地候鸟保护的典范。五星白鹤保护小区及周边最多时（2020年12月）监测到白鹤3千余只，其他包括鹤类、小天鹅、雁鸭等候鸟总数超过8万羽，被誉为“全世界离白鹤最近的地方”。

五星白鹤保护小区为科研人员搭建了平台基地，它不仅是“中华白鹤保护地”，也是“全国野生动物保护科普教育基地”“中国科学院生态环境研究中心科研基地”“江西省科学院鹤类保护创新研究基地”“北京林业大学野生动物研究所鹤类研究基地”以及“南昌大学生命科学研究院鹤类研究基地”。



五星白鹤保护小区

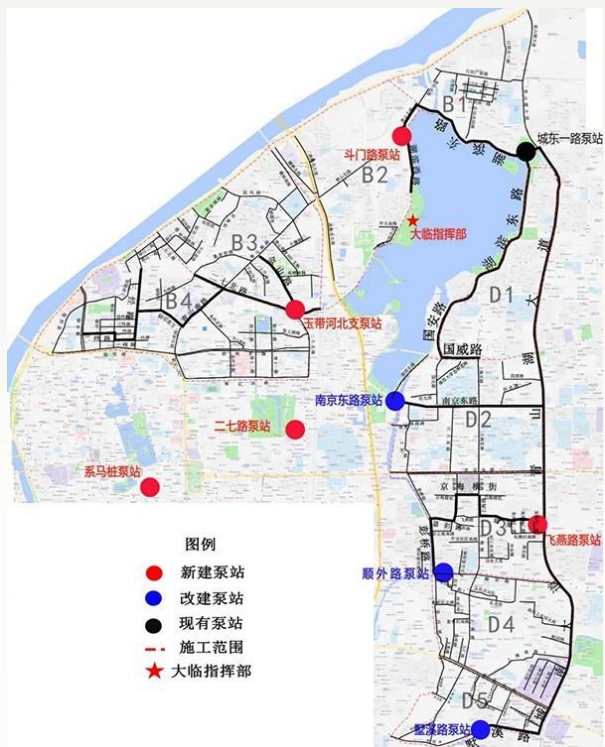
2.2.2 水环境提升

近年来南昌先后投入700多亿元用于城市水域的综合治理。其中，总投资115.6亿元的赣抚尾间综合整治工程（赣江尾间综合整治工程、抚河尾间综合整治及河湖水系连通工程）是新中国成立以来江西省投资最多、规模最大的单体水利工程。通过赣抚下游尾间主要河道建闸控制，调控枯水期河道水位，实施必要的河湖水系连通和洲头防护措施，维护城市水生态空间格局，彰显南昌市水生态、水文化及水域景观的特色，提升城市品位，并为优化区域水资源配置格局、改善取用水条件、促进航业发展奠定基础。

当前，南昌市正在全力推进城市水环境治理三年攻坚行动，通过建设雨水、污水独立的管网及其附属设施，实现雨水和污水的分流，提升污水治理能力，改善城市水环境、水生态，从而改善城市人居环境。南昌三年来投入近100亿元，从市民生活污水“错接漏接”雨水管改起，从而实现城市地下雨水管、污水管网彻底分流“畅通”，最终实现净化“十河”“百湖”，让清水流入“母亲河”赣江。截至目前，全市范围内雨污分流改造工程三大合流制治理片区已累计新建污水管网336.19公里。



赣抚尾间水系图



南昌市雨污分流工程（青山湖污水厂治理片区污水系统整治工程）

2020年10月份，近30头长江江豚出现在扬子洲赣江水域。有10多头江豚在扬子洲镇的赣江水域停留至今，成为了这里的“居民”。作为水生态系统健康状况最客观、最敏感的指标，水里的江豚最有发言权。



■ 扬子洲镇水域拍摄到的长江江豚

一直以来，南昌坚持“节水优先、空间均衡、系统治理、两手发力”治水思路，大力推进区域内水环境综合治理，统筹水资源、水环境、水生态治理，坚决做好“水文章”。如今，赣江沿岸已构建独具南昌特色的城市滨江景观体系，老百姓乐享亲水空间，“一江两岸”新风貌助力“网红”南昌走向“长红”。



■ 蓄水后赣江沿岸景观

2.2.3 生态修复治理

南昌市积极争取中央财政湿地保护修复项目，积极开展受损农作物补偿、社区生态修复和环境整治。十年来，累计投入580多亿元用于湿地保护修复，实施了鱼尾洲、象湖、裘家洲、艾溪湖、东湖、梅湖、前湖、马兰圩等一系列湿地生态修复治理工程，改善赣江水生态，保障生态安全、保护湿地自然环境。通过地块整理、水生植被恢复、截污纳管、水系连通、自然岸线恢复、野生动植物栖息地恢复等措施，修复了受损的湿地生态系统结构和功能，改善了城乡人居环境。推动落实《赣江流域上下游横向生态补偿协议》，持续探索跨界治水、流域共治，与兄弟城市签订补偿协议，共同守护一江碧水。下达流域生态补偿资金约8000万元，有效推动了各县区生态保护、水环境治理工作，让保护者和受益者实现良性互动。协调督促中央财政湿地保护与恢复、生态效益补偿等项目推进，积极推动小微湿地保护和利用项目建设，做好湿地相关项目的申报工作。支持实施了林科院小微湿地、新建马兰圩、高新五星二十六大队以及安义新民卢家等小微湿地示范点建设，以小微湿地建设改善人居环境。



裘家洲生态修复治理



艾溪湖湿地公园



马兰圩湿地公园



前湖水系治理



东湖公园湿地



梅湖湿地公园



鱼尾洲湿地公园



象湖湿地公园



安义卢家小微湿地

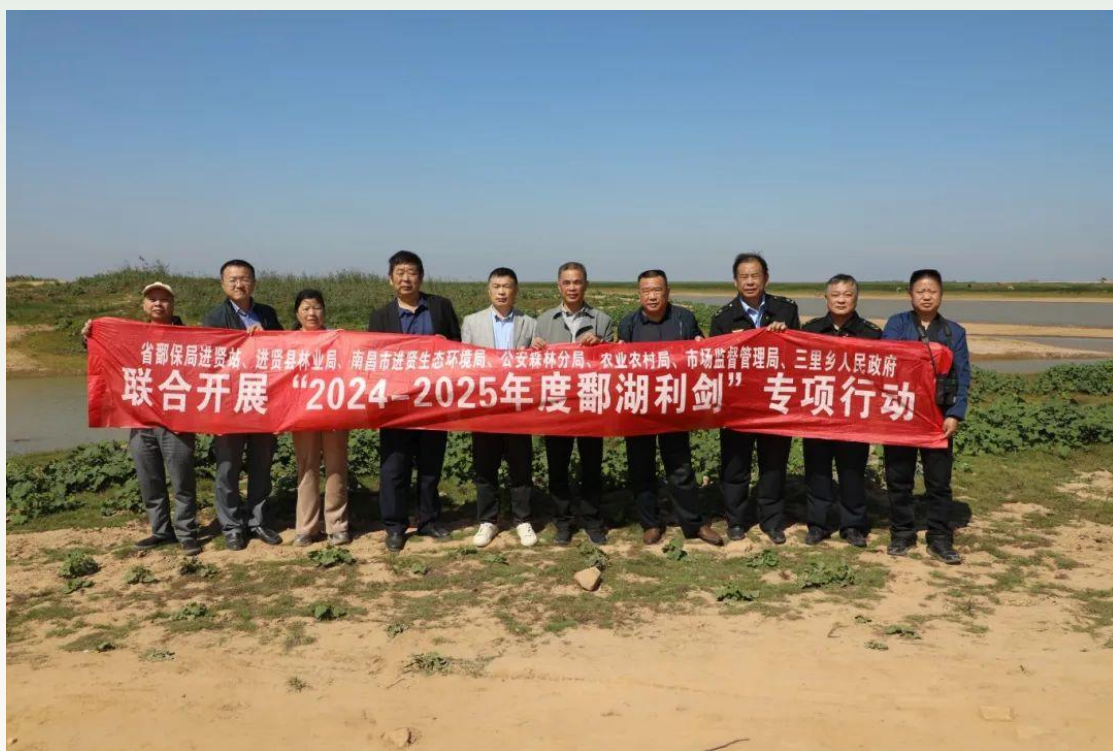


林科院小微湿地

生态修复治理专项工程项目

2.2.4 湿地保护行动

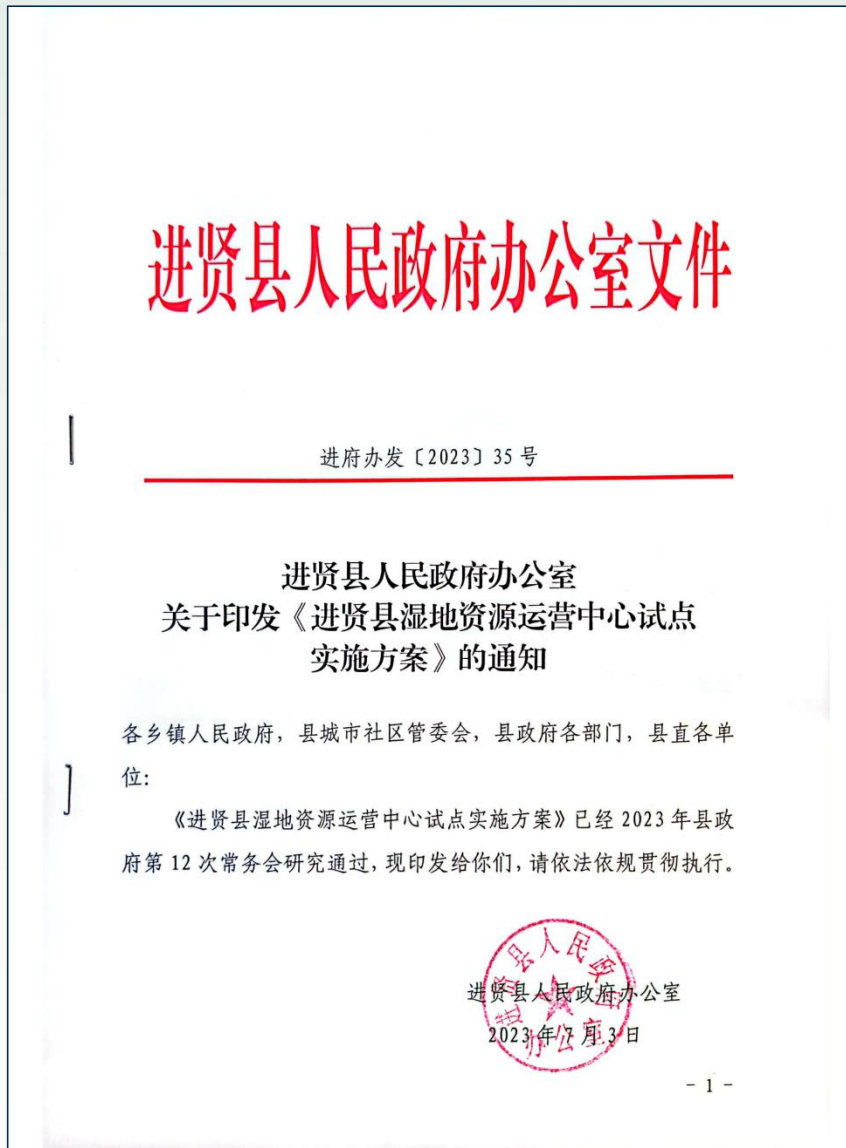
南昌市先后出台了《南昌市城市湖泊保护条例》《南昌市青山湖保护条例》《南昌市军山湖保护条例》《南昌市湿地保护管理办法》等条例和办法，为湿地生态安全提供了法制保障。坚持以法治力量守护生态环境，持续深入开展越冬候鸟和湿地保护专项行动，以及“鄱湖利剑”“绿盾”“清风”等专项行动，严厉打击各类破坏野生动植物和湿地资源的违法犯罪行为，推动全市湿地保护工作在法治轨道上稳步迈进。



湿地保护执法行动

2.2.5 湿地保护新模式

为探索湿地保护修复新模式，完善湿地保有量管理制度体系，破解城市湿地保护与经济矛盾的矛盾，在进贤县开展湿地资源运营中心建设试点工作。通过“湿地资源运营中心”构建了一个湿地信用的商品交易市场，协调指导用地单位解决了10余项建设项目湿地占补平衡问题。调动了社会参与湿地修复的积极性，提高了湿地修复的效率。



进贤县湿地运营中心试点实施方案

2.3 交流与合作

2.3.1 鄱阳湖国际观鸟季（周）

南昌是2019年、2021年、2023年三届鄱阳湖国际观鸟季（周）活动的主要会场，每届都有超千余名国内外嘉宾参加观鸟活动。这些嘉宾包括新西兰等10多个国家的驻华使节或代表，联合国粮农组织等多个国际组织的代表，国家有关部门领导，中国科学院等科研院所和知名高校的专家学者，知名企业家和旅行社代表以及国内外专业观鸟参赛队伍等。包括开幕式、全国鸟类保护管理培训班、嘉宾观鸟活动暨鄱阳湖国际观鸟赛、公众自然教育系列活动、“鄱湖卫士”推选活动、救助候鸟放飞等一系列内容丰富的观鸟季（周）活动，让世界了解江西省湿地候鸟保护的成果。



首届国际观鸟季（周）开幕式



首届国际观鸟季(周)开幕式



国际观鸟季(周)嘉宾观鸟活动



国际观鸟季(周)公众自然教育系列活动



国际观鸟季(周)“鄱湖卫士”推选



救助候鸟放飞

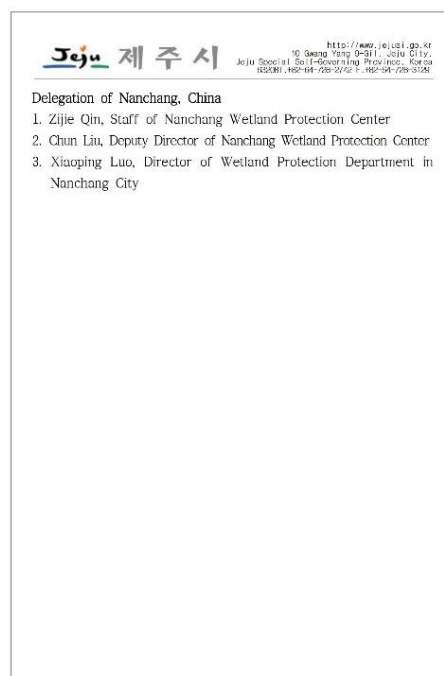
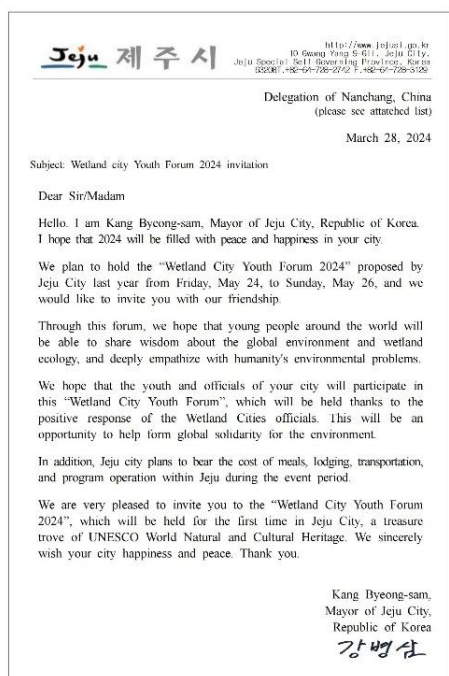
2.3.2 国际交流

2023年4月20日，南昌市副市长江新洪率队带领南昌市林业局参加了“绿色中国行——走进国际湿地城市梁平”大型系列主题公益活动。江新洪做客《绿色中国大讲堂——国际湿地城市市长话湿地》，发表了主题为“秋水共长天，鄱湖话诗意”的主旨演讲，分享了南昌国际湿地城市保护湿地的做法和经验效果。南昌市代表团和国内外权威生态专家共话湿地保护及利用，共谋国际湿地城市发展，向世界展示国际湿地城市建设中国智慧。



中国绿色大讲堂

为学习借鉴全球环境和湿地生态的智慧与经验，履行国际湿地城市义务，应韩国济州市邀请，市林业局派员赴韩国济州市参加2024国际湿地城市青年论坛活动。活动期间，市林业局代表积极与国内外城市青年代表进行交流，学习聆听城市湿地保护优秀案例，参加圆桌分组讨论，实地考察济州冬柏东山国际重要湿地，体验湿地城市文化，并参与撰写《湿地保护与青年参与共创可持续未来青年宣言》。



2024年10月14日至17日，2024国际湿地城市市长圆桌会议在东营举行，会议以“湿地润城，共创未来”为主题，是国际湿地城市网络组织成立后的重要工作机制，旨在搭建国际湿地城市交流合作平台，有效促进湿地保护与城市可持续发展。来自中国、日本、韩国、匈牙利、法国、卢旺达、摩洛哥等7个国家、31个城市的220名有关领导、专家学者、机构代表齐聚于此，怀着对湿地保护的热忱和对城市可持续发展的关切，共同探讨湿地保护和城市可持续发展的重要议题，为全球湿地保护和城市发展贡献智慧和力量。



■ 国际湿地城市市长圆桌会议

南昌市野生动植物保护协会受邀参加第二届亚洲鸟类学大会，在会上分享了《城市绿地中候鸟的年龄结构与鸟撞玻璃死亡的年龄结构分析》专题学术报告，揭示了城市环境对迁徙鸟类的危害，并为制定保护策略提供了宝贵参考。会上，代表们踊跃交流，学术氛围浓厚，研究成果获专家广泛认可，彰显了南昌市在候鸟保护上的创新力与领先优势。



第二届亚洲鸟类学大会

2.3.3 国际组织合作

五星白鹤保护小区“以鹤为媒”，累计接待超过35个国家的科研人员及观鸟人士，与国际鹤类基金会、世界自然基金会、俄罗斯联邦萨哈雅库特共和国、俄罗斯科学院西伯利亚分院、白鹤越冬地蒙古国东方省鸟类保护管理局等多个国际组织开展多层次的交流合作，与相关方签订了《中、俄、蒙白鹤研究与保护合作备忘录》，进行了“白鹤繁殖地致危因子调查”，开展了《大美鄱阳湖生态摄影展》和白鹤越冬地情况交流视频会，完成了纪录片《特殊的白鹤家庭》俄语版及英语版的制作，是阿拉善SEE基金会资助的江西首个自然保护合作伙伴。



与俄罗斯联邦萨哈雅库特共和国交流活动



中、俄、蒙白鹤研究与保护合作备忘录



大美鄱阳湖生态摄影展作品



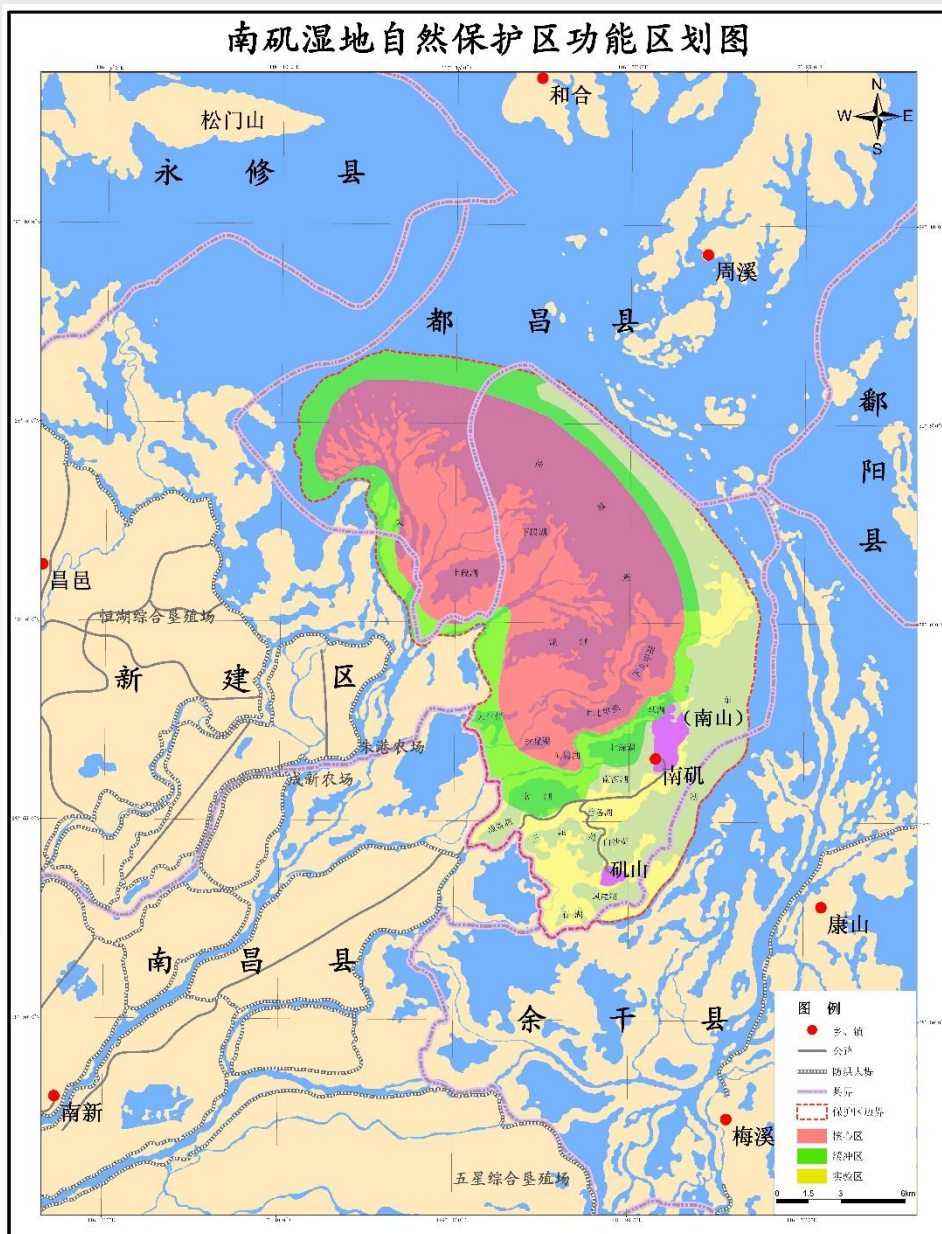
纪录片《特殊的白鹤家庭》

为保护全球湿地以及湿地资源，1971年2月2日来自18个国家的代表在伊朗拉姆萨尔共同签署了《湿地公约》。旨在通过防止作为众多水禽繁殖和越冬栖息地的湿地的丧失，并通过倡导“合理利用”以保护湿地生态系统，公约确定的国际重要湿地，是在生态学、植物学、动物学、湖沼学或水文学方面具有独特的国际意义的湿地。

我国自1992年加入湿地公约以来，截至2024年10月，已拥有国际重要湿地84处，其中江西省南昌市辖区内具有2处国际重要湿地，江西鄱阳湖国家级自然保护区（部分）和江西鄱阳湖南矶湿地国家级自然保护区（以下简称“南矶湿地”）。鄱阳湖保护区位于鄱阳湖西北角，地跨南昌市和九江市，其保护范围仅1.38%位于南昌市，管理机构为“江西鄱阳湖国家级自然保护区管理局”。南矶湿地位于鄱阳湖南部，其保护范围主要位于南昌市域内，管理机构为“江西鄱阳湖南矶湿地国家级自然保护区管理局”（以下简称“南矶局”）。故本次年报主要对南矶湿地进行概述。

3.1 南矶湿地的特殊水文节律


由于地处三市交接的赣江口与鄱阳湖的结合部，受赣江和鄱阳湖水文节律影响，水体面积年内和年际间变化较大。每年4月至9月丰水期时，保护区内除了南山和矾山两岛出露外其余部分均被水体覆盖，水体面积约32894公顷，占整个保护区总面积的98.6%，最高水位约为22.43~22.57米。10月至次年3月枯水期时，水位下降，保护区内呈现河、湖、洲滩交错的湿地景观，水体面积约为12640公顷，占整个保护区总面积的37.9%，最低水位约为9.59~11.02米。



江西鄱阳湖南矶国际重要湿地范围图

3.2 科研合作

南矶局与东北林业大学、北京林业大学、中科院南京湖泊研究所、中国林科院、江西省林业科学院等科研院所建立良好合作关系, 建立南昌城市生态系统国家定位观测研究站、鄱阳湖南矶湿地教学与研究实习基地、鄱阳湖南矶湿地野外综合试验站, 构建江西鄱阳湖南矶湿地国家级自然保护区自然资源监测一体化系统。同时, 与WWF、ICF、EI等国际组织合作开展鄱阳湖水位、水生植物与越冬候鸟的关系、“堑秋湖”渔业生产方式对越冬候鸟及其栖息地影响等多方面科研监测工作。有发表著作、学术论文等六十余篇(部), 其中SCI 10余篇, 中文核心20余篇。




Ecological Indicators
Volume 170, January 2025, 113030

Prediction of suitable habitat for tundra swans in the Nanji wetland Nature Reserve of Poyang Lake under different water level conditions

Tianwei Fang ^a, Jin Jin ^b, Chao Chen ^b, Li Zhang ^c, Yankuo Li ^d, Chaoyang Li ^e ✉

Show more

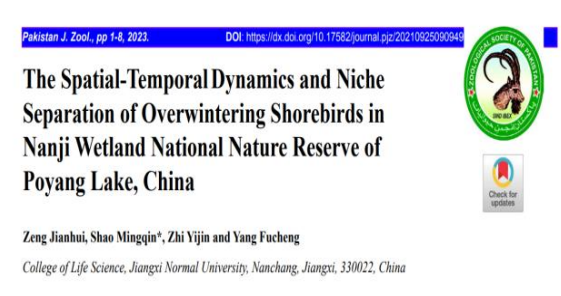


Ecological Informatics
Volume 82, September 2024, 102729

An ensemble modeling framework to elucidate the regulatory factors of chlorophyll-*a* concentrations in the Nanji wetland waters of Poyang Lake

Lizhen Liu ^a, Qi Huang ^{b,c,1} ✉, Yongming Wu ^a, George Arhonditsis ^c, Tianxiang Wang ^d, Yun Cao ^b, Chaoyang Fang ^b

Show more




Pakistan J. Zool., pp 1-8, 2023. DOI: <https://dx.doi.org/10.17582/journal.pjz/20219025090949>

The Spatial-Temporal Dynamics and Niche Separation of Overwintering Shorebirds in Nanji Wetland National Nature Reserve of Poyang Lake, China

Zeng Jianhui, Shao Mingqin*, Zhi Yijin and Yang Fucheng
College of Life Science, Jiangxi Normal University, Nanchang, Jiangxi, 330022, China

Check for updates



Ecological Informatics
Volume 69, July 2022, 101586

Assessing environmental and plant community changes by phytolith characteristics in sediments from Nanjishan Nature Reserve, Lake Poyang

Jie Zhang ^a ✉, Yue Zhang ^a, Lichen Zhang ^b, Xingchen Liu ^a, Yin Wang ^a, Yong Ji ^a ✉

Show more



Submit to this Journal

Propose a Special Issue

Article Menu

Subscribe SciFeed

Recommended Articles

Related Info Link

IK

Open Access Article

Order Article Reprints

Applicability of Benthic Diatom Indices Combined with Water Quality Valuation for Dish Lake from Nanjishan Nature Reserve, Lake Poyang

by Junfei Yang ¹ ✉, Yong Ji ^{1,*} ✉, Ruyu Yan ¹ ✉, Xingchen Liu ¹ ✉, Jie Zhang ¹ ✉, Naichen Wu ² ✉ and Kai Wang ¹ ✉

¹ College of Water Conservancy and Ecological Engineering, Nanchang Institute of Technology, No. 289 Tianxiang Dadao, Nanchang Institute of Technology, High-Tech Zone, Nanchang 330099, China

² Aarhus Institute of Advanced Studies, Aarhus University, Høegh-Guldbergs Gade 6B, 8000 Aarhus C, Denmark

* Author to whom correspondence should be addressed.

Water 2020, 12(10), 2732; <https://doi.org/10.3390/w12102732>

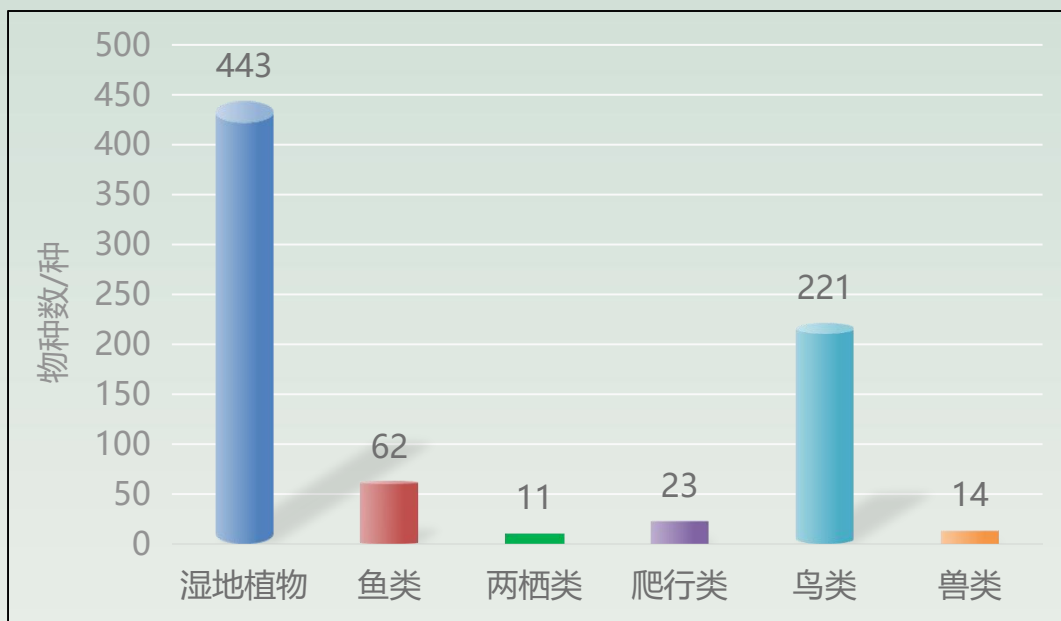
序号	标题	刊物	发表时间
1	基于Sentinel-2数据的南矶湿地面向对象决策树分类	湖泊科学	2024
2	鄱阳湖南矶湿地蜘蛛及其昆虫猎物多样性季节变化与群落功能分析	中国科技论文在线精品论文	2024
3	鄱阳湖南矶湿地苔草植被根际土壤微生物群落结构分析	江西师范大学学报(自然科学版)	2023
4	江西南矶湿地国家级自然保护区爬行动物多样性及分布格局	野生动物学报	2022
5	鄱阳湖南矶山湿地微塑料表面微生物分布特征	环境科学学报	2022
6	鄱阳湖南矶山湿地沉积物重金属污染特征及潜在生态风险	环境污染与防治	2022
7	鄱阳湖南矶山湿地沉积物-植物体系中汞分布特征解析	环境污染与防治	2021

3.3 生物多样性保护

3.3.1 物种多样性

南矶局持续加强生态系统和越冬候鸟监测，逐年完善鸟类监测网络，监测区域覆盖全境范围，包括南山岛、矾山岛。实现监测工作常态化、标准化；每年开展鄱阳湖越冬水鸟同步调查和“逢八监测”工作，将鸟类多样性指标纳入湿地考评体系，为湿地健康状况评价和保护修复提供科学的依据。

根据《江西南矶山湿地自然保护区综合科学考察》，结合《2021-2022年江西鄱阳湖南矶湿地国家级自然保护区生物多样性监测年报》，南矶湿地范围内有植物443种、鱼类62种、两栖类11种、爬行类23种、鸟类221种、兽类14种。



南矶湿地动植物种类

3.3.2 珍稀濒危物种

南矶湿地物种中有国家重点保护野生动物46种，其中一级11种，二级35种；世界自然保护联盟IUCN红色名录“受胁”物种21种；列入濒危野生动植物国际贸易公约（CITES公约）附录物种9种。

南矶湿地国家重点保护野生动物

保护等级	物种数	物种名称
一级	11	青头潜鸭、中华秋沙鸭、白鹤、白枕鹤、白头鹤、东方白鹳、黑鹳、黑脸琵鹭、黄胸鹀、长江江豚、麋鹿
二级	35	灰鹤、白琵鹭、鸿雁、白额雁、小白额雁、小天鹅、花脸鸭、棉凫、斑头秋沙鸭、水雉、大杓鹬、白腰杓鹬、花田鸡、小鸦鹛、褐翅鸦鹛、领角鸮、黑翅鸢、苍鹰、普通鵟、白尾鹞、白腹鹞、鹊鹞、白头鹞、游隼、红脚隼、红隼、长耳鸮、短耳鸮、斑头鸺鹠、草鸮、白胸翡翠、云雀、獐、虎纹蛙、乌龟
世界自然保护联盟(IUCN)红色名录“受威胁”物种	21	野外灭绝(EW)：麋鹿 极危(CR)：青头潜鸭、白鹤、黄胸鹀、长江江豚 濒危(EN)：鸿雁、大杓鹬、东方白鹳、黑脸琵鹭 易危(VU)：小白额雁、白枕鹤、白头鹤、花脸鸭、红头潜鸭、花田鸡、獐 近危(NT)：罗纹鸭、黑尾膝鹬、斑尾膝鹬、白眼潜鸭、白腰杓鹬
列入CITES附录物种	9	附录I：东方白鹳、黑鹳、白鹤、白枕鹤、白头鹤和黑脸琵鹭； 附录II：灰鹤和白琵鹭

3.4 社区共管与宣传教育

3.4.1 “点鸟奖湖+协议管湖”新模式

为保护候鸟及栖息地，同时兼顾当地社区合法利益，南矶局开展“点鸟奖湖”+“协议管湖”的社区共管方式，形成了以南矶局进行业务管理为主，社区共管委员会协调支持为辅，公安、渔政等部门多点配合的保护管理新模式。



■ “点鸟奖湖” + “协议管湖” 社区共管方式

“点鸟奖湖”项目由南昌市财政局每年拨付50万元，根据子湖泊候鸟的数量和保护等级，奖励湖泊承包人，激励渔民参与候鸟保护，营造良好的候鸟栖息环境。该项目的实施具有两重性质：购买子湖泊生态服务功能，奖励渔民的合作行为。

该项目实施得到国家林业和草原局官方报纸《中国绿色时报》的充分肯定，以头版头条长篇幅予以报道，并加以点评。通过“点鸟奖湖”，尖锐的“鱼鸟矛盾”得到缓解。渔民迅速转变角色，从“驱鸟人”到“护鸟人”。



■ 点鸟奖湖

“协议管湖”是“保护区-社区共管”管理新模式，即南矶局与南矶乡所有村委会签订新协议，合作管理碟形湖。由渔民把10万亩碟形湖继续管起来。他们管的是水位、设施、宣传、巡护、严防盗捕盗猎和其他破坏鸟类栖息的人为活动等，目的是为迁徙水鸟和原生物种提供优质栖息地。“协议管湖”实施后的冬季，保护区适宜的水鸟栖息地面积增加，水鸟承载力增加了50%，为当地生态旅游产业（餐饮、住宿和观鸟导赏等）带来显著经济效益，据统计，2024年南矶湿地有24.3万余只候鸟在此栖息越冬。

3.4.2 GEF项目 (Global Environment Facility全球环境基金)

针对候鸟保护建立“阵地前移”+“立体监管”+“多维宣传”模式，每年度开展水鸟和主要物种同步调查，与全球环境基金开展GEF江西省湿地保护区体系示范项目。

项目包括社区共管委员会运行、替代生计策略及恒湖社区共管三个方面。在社区共管委员会运行方面借鉴了其他地区的成功经验，提升了自身管理水平；在替代生计方面，通过柚子皮深加工厂的建设、农家乐的标准化打造，为当地社区的转业转产及乡村旅游的发展提供了示范效应和增加了收入来源。在恒湖社区共管方面，通过加强巡护员的巡护与培训，确保了湿地保护工作的定期巡护和高效执行。



巡护、执法和宣传

3.4.3 宣传教育

南矶湿地先后荣获“全国林草科普基地”“江西省生态文明示范基地”“江西省少先队校外实践教育基地”“南昌市生态文化科普教育基地”等称号。

(一) 围绕鄱阳湖国际观鸟季，推出精品活动

在鄱阳湖国际观鸟季（周）活动中，组织了鄱阳湖东亚-澳大利西亚候鸟迁飞网络保护管理座谈会、自然艺术市集活动、开展定向越野跑、自然笔记创作大赛、南矶湿地生态艺术展等形式多样的精品活动，各项活动累计参与人数逾20万人次。



鄱阳湖国际观鸟季（周）精品活动

（二）围绕鄱阳湖本底资源，打造精品宣教课程

南矶局紧密结合鄱阳湖本底资源，针对不同年龄阶段人群，联合专业团队开发相关科普宣教课程及读物。针对幼小小学生出版绘本《好久不见，我的朋友》、针对中学生出版科普读物《飞过鄱阳湖的四季——一只白鹭的成长纪事》、编写《生机勃勃的南矶湿地》自然教育课程读本、编撰《点鸟奖湖宣传折页》《南矶湿地手绘地图》《鄱阳湖南矶湿地观鸟手册》等科普读物。



科普宣教读物及湿地地图

（三）围绕南矶湿地，拍摄精品影像

围绕南矶湿地保护管理工作，拍摄制作了一批优秀的影像资料。纪录片《舍》《最后的移民》《鄱阳湖，我们在巡护》、宣传片《白鹤：孩子多吃点才能长得壮》《江西鄱阳湖南矶国际重要湿地》《南矶湿地》《荒野南矶湿地》《夜幕下的三泥湾》《白鹤》、科普视频《鄱阳湖的雁类》《斑背大尾莺》共11部影像作品。

南矶湿地保护区获得《秘境之眼》年度优秀视频二等奖

来源：江西鄱阳湖南矶湿地国家级自然保护区管理局 发布日期：2023-07-12 访问量:1



7月7—10日，江西鄱阳湖南矶湿地国家级自然保护区管理局受邀参加 2023年生态文明贵阳国际论坛。

在“呵护自然之美促进绿色发展—高质量推进自然保护地体系建设”主题分论坛上，国家林业和草原局与贵州省人民政府共同为《秘境之眼》年度优秀视频获奖单位颁发证书，南矶管理局推送视频《白鹤：孩子多吃点才能长得壮》获得2023年《秘境之眼》年度优秀视频二等奖，国家林业和草原局与贵州省人民政府共同为获奖单位颁发了证书。

江西鄱阳湖南矶国际重要湿地（2022年全国优秀科普微视频）

136 0 2024-08-24 08:35:00



部分获奖科普宣教视频

（四）日常宣传活动

南矶局围绕“世界湿地日”“国际生物多样性日”“保护野生动物宣传月”等主题开展各类自然教育活动，借助报刊、电视、广播、网络、抖音直播、微信公众号等媒体平台进行日常宣传，涵盖湿地生态知识科普、鸟讯状况等内容，直接受益群众超过10万人次。

四

湿地生物多样性监测

湿地生物多样性监测是指对湿地生态系统中的生物多样性进行系统、长期的观察和记录，以评估湿地生态系统的健康状况和生物多样性变化趋势。监测的目的是为了及时发现生态系统中的异常变化，评估保护措施的效果，制定科学合理的管理策略和保护计划。

4.1 构筑数字监测平台

南昌市持续推进湿地生物多样性监测工作，组织实施了“南昌市湿地生物多样性调查”和“南昌市野生植物资源调查”等项目。利用高清视频监控、AI智能等先进的监测技术手段，完善湿地生物多样性智能监测网络，构筑数字监测平台，开发鸟类监测，植物监测、科普宣教等模块，提升湿地保护管理科学化、精细化、智能化水平。



南昌市野生动植物保护监测平台

4.2 湿地动物多样性

4.2.1 南昌市陆生野生动物资源

截至2023年底，南昌市共监测记录到陆生野生动物489种[数据来源于《南昌市林业生物多样性保护公报》，2024年5月22日]，包括哺乳动物38种，鸟类387种，两栖动物26种，爬行动物38种。其中，一级保护野生动物23种，二级保护野生动物78种，“三有名录”保护野生动物359种。

■ 南昌市湿地内记录到的国家重点保护野生动物

类别	保护等级	
	一级	二级
鸟类	青头潜鸭、白鹤、白枕鹤、白头鹤、小青脚鹬、黑嘴鸥、黑鹳、东方白鹳、黑脸琵鹭、彩鹮、黄嘴白鹭、卷羽鹈鹕、乌雕、白肩雕、金雕、黄胸鹀	鸿雁、白额雁、小白额雁、红胸黑雁、小天鹅、大天鹅、鸳鸯、棉凫、花脸鸭、斑头秋沙鸭、褐翅鸦鹃、小鸦鹃、花田鸡、沙丘鹤、灰鹤、水雉、小杓鹬、白腰杓鹬、大杓鹬、白琵鹭、鸕、黑翅鸛、凤头蜂鹰、黑冠鸛隼、蛇雕、林雕、白腹隼雕、凤头鹰、赤腹鹰、日本松雀鹰、松雀鹰、雀鹰、苍鹰、白腹鹞、白尾鹞、鹊鹞、黑鸢、灰脸鵟鹰、普通鵟、领角鸮、雕鸮、黄腿渔鸮、鹰鸮、长耳鸮、短耳鸮、草鸮、蓝喉蜂虎、白胸翡翠、红隼、红脚隼、燕隼、游隼
哺乳类	长江江豚、麋鹿	獐、貉
两栖类	-	虎纹蛙
爬行类	-	乌龟、平胸龟

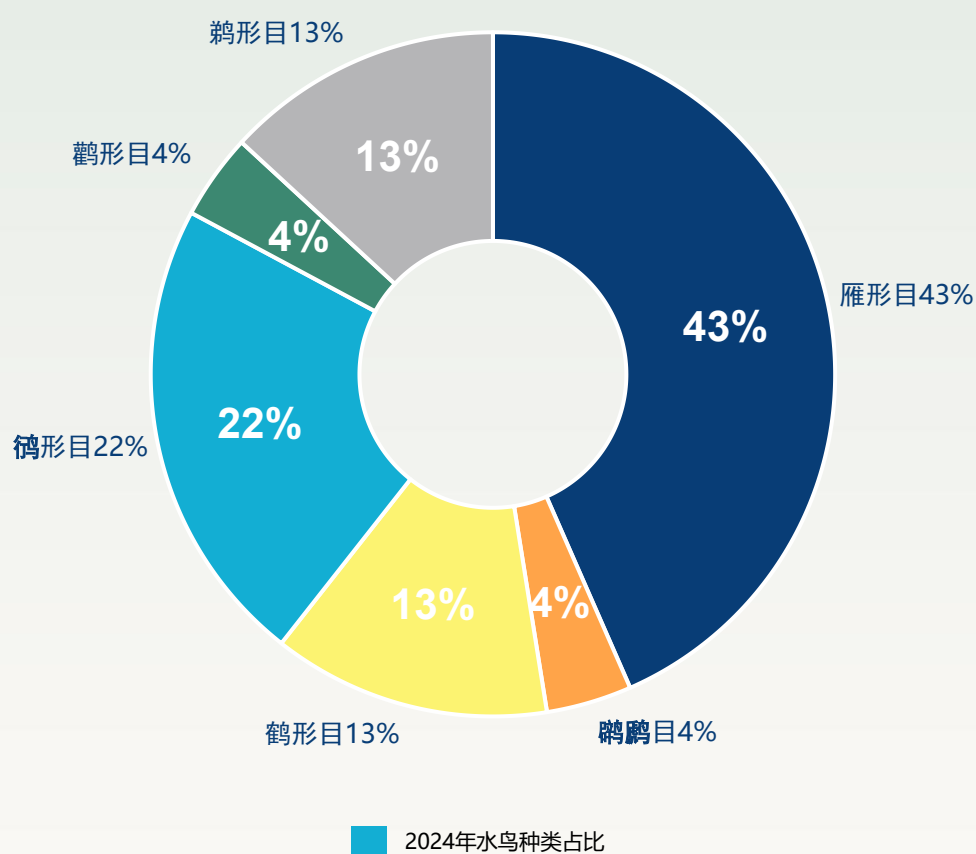


■ 珍稀濒危动物

4.2.2 南昌市水鸟监测

(1) 2024年南昌市水鸟种类组成

2024年度，南昌市累计记录到水鸟超26万羽，隶属于6目12科46种[数据来源于2024年第一次鄱阳湖越冬水鸟同步调查]。



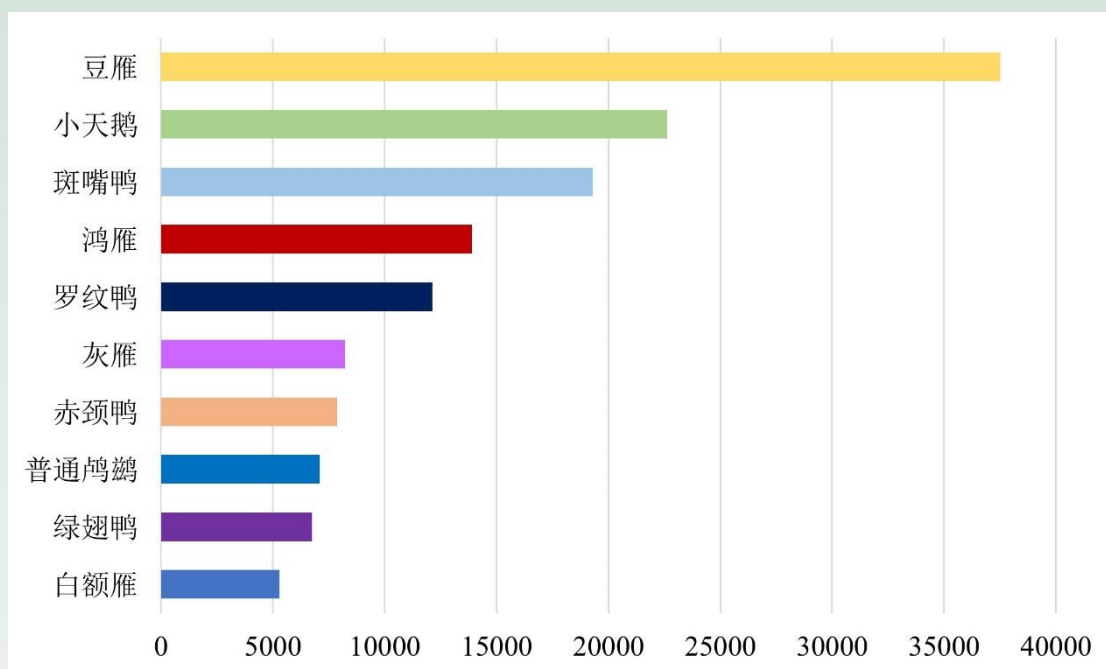
(2) 2024年监测到的重点保护水鸟

保护等级	物种数	物种名称
一级	6	白鹤、白枕鹤、白头鹤、青头潜鸭、东方白鹳、黑鹳
二级	7	白琵鹭、白腰杓鹬、小天鹅、鸿雁、白额雁、小白额雁、灰鹤
世界自然保护联盟 (IUCN) 红色名录“受威胁”鸟类	8	极危 (CR) : 白鹤、青头潜鸭 濒危 (EN) : 鸿雁、东方白鹳 易危 (VU) : 红头潜鸭、白枕鹤、白头鹤、小白额雁



■ 珍稀濒危水鸟

(3) 2024年水鸟监测数量前十的物种



(4) 青岚湖首次发现青头潜鸭

2024年1月，我市开展环鄱阳湖越冬水鸟同步调查工作时，首次在进贤县青岚湖水域发现了10多只青头潜鸭，青头潜鸭被誉为“鸟中大熊猫”，被世界自然保护联盟列为全球极危物种，是国家一级重点保护鸟类，青头潜鸭对栖息环境有很高的要求，堪称环境质量好坏的“指标生物”。

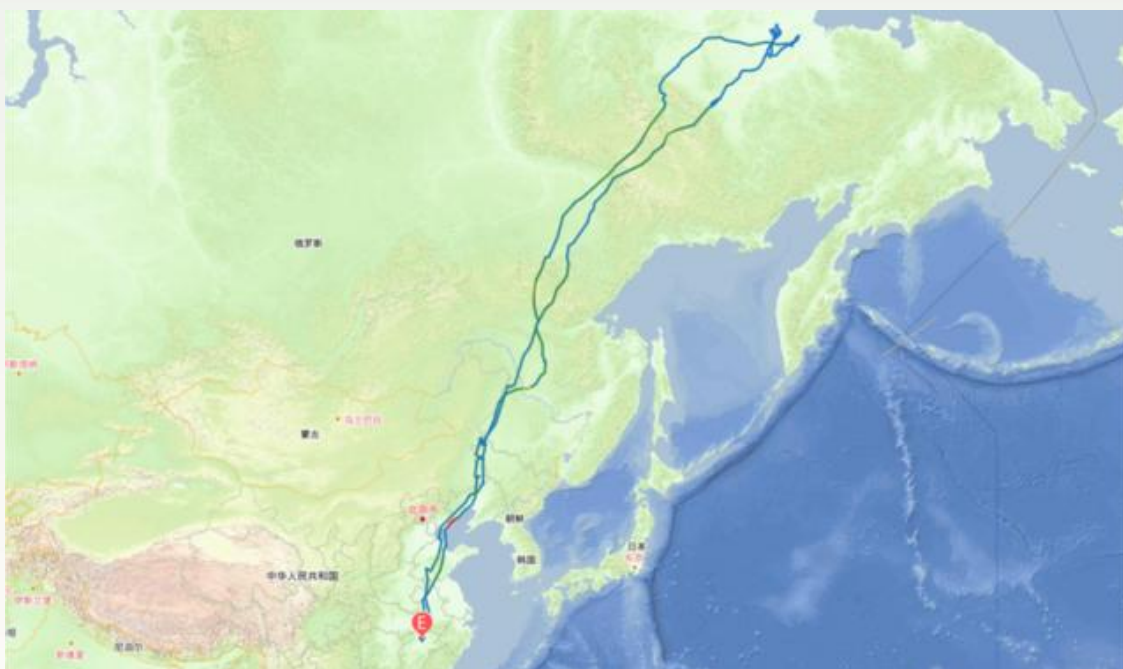


青岚湖发现青头潜鸭

(5) 卫星跟踪白鹤“小雪”

2021年夏天白鹤“小雪”在西伯利亚出生，当年10月随亲鸟来到我国准备南下越冬。在迁徙途中，“小雪”没能跟上大部队，迫降在浙江省杭州市，得到了当地村民、相关部门的救助。直到2023年1月，尚未成年的“小雪”在南昌五星白鹤保护小区经野化训练后被成功放归野外，并跟随大部队北迁越夏，但它没有飞出国境。

2023年11月，“小雪”带着伴侣回到鄱阳湖度过了一个温暖而难忘的冬天，并于2024年4月10日再次离开鄱阳湖北迁。令人惊喜的是，此次“小雪”成功飞往繁殖地——西伯利亚，在停留138天以后，“小雪”于9月24日启程向南迁徙，最终于11月18日抵达江西。至此，白鹤“小雪”顺利回家。



■ 卫星跟踪白鹤“小雪”活动轨迹

4.2.3 南昌市鱼类监测

2024年度，南昌市鱼类调查共采集到鱼类39种，隶属于5目9科33属，鲤形目鱼类最多，共30种，占总种类数的76.92%；其次为鲈形目4种，占10.26%。采集的鱼类以鲤科鱼类为主，共29种，占74.36%，其他各科种类数均不超过3种，未采集到保护鱼类。

采集到的鱼类按照不同的生态习性可分类如下：

(1) 洄游方式

定居性鱼类占总数量的69.23%，江湖洄游性鱼类占30.73%。

(2) 栖息水层

中上层鱼类占总数量的38.5%，中下层鱼类占30.8%，底层鱼类占30.8%。

(3) 食性

肉食性鱼类占总数量的33.3%，杂食性占38.5%，浮游生物食性占12.8%，碎屑食性占10.3%，植食性占5.1%。

4.3 湿地植物多样性

4.3.1 南昌市湿地植物资源

南昌市湿地植物资源丰富，依据《中国湿地资源江西卷》、中国湿地植物数据库，并结合实地调查发现，南昌市湿地共有维管植物431种，隶属于104科289属，其中，蕨类植物6科7属10种，种子植物98科282属421种。

■ 南昌市湿地自然植被分类系统

类别	科数	占比总科数 (%)	属数	占比总属数 (%)	种数	占比总种数 (%)
蕨类植物	6	5.76	7	2.42	10	2.47
裸子植物	7	6.73	10	3.47	17	3.80
被子植物	91	87.51	272	94.11	404	93.73
合计	104	100.00	289	100.00	431	100.00



灰化藁草



芡



睡莲



南荻



芦苇



圆基愉悦蓼

4.3.2 南昌市重点保护湿地植物

依据《国家重点保护野生植物名录》和《江西省重点保护野生植物名录》，南昌市所辖范围内国家重点保护野生湿地植物主要有10种，林业和草原主管部门分工管理的重点保护野生湿地植物共3种，为八角莲、莎禾和浙江蓼蓂；农业农村主管部门分工管理的重点保护野生湿地植物7种，即水蕨、粗梗水蕨、金荞麦、野大豆、细果野菱、乌苏里狐尾藻、水禾。南昌市所辖范围内江西省重点保护野生湿地植物主要有2种，为芡和窄叶泽泻。

■ 南昌市国家重点保护湿地植物组成及其分布

保护植物	种群数量 (株)	分布面积 (hm ²)	保护等级	习性	分布县(区)
八角莲	2520	25.20	二级	多年生草本	新建
莎禾	3274	5.46	二级	一年生草本	新建
*水蕨	3	0.01	二级	一年生草本	南昌
*粗梗水蕨	50000	10.00	二级	一年生草本	新建
*金荞麦	353	0.36	二级	多年生草本	全市广布
*细果野菱	30500	0.05	二级	一年生草本	安义
*乌苏里狐尾藻	12001	0.05	二级	多年生草本	新建
*野大豆	3554358	66.16	二级	一年生草本	全市广布
*水禾	5000	0.15	二级	多年生草本	进贤
▲浙江蓼蓂	492	282.93	二级	落叶藤本	新建、南昌、 进贤

注：标“*”为归农业农村主管部门分工管理，其余归林业和草原主管部门分工管理。

标“▲”为江西省新纪录种

4.3.3 南昌市各级各类珍稀濒危、受威胁受保护野生湿地植物

南昌为典型江南丘陵红壤区，具备典型农-林复合生态系统，拥有世界六大湿地之一的“鄱阳湖湿地”。域内生境复杂特殊，物种多样性丰富，有众多值得关注的湿地植物资源。依据世界自然保护联盟（IUCN）划定的极危（CR）、濒危（EN）、易危（VU）、近危（NT）等级物种状况，《濒危野生动植物种国际贸易公约附录》（CITES），我国的极小种群（狭域分布）保护物种等相关资料，南昌市共统计野生湿地植物濒危种（EN）1种，易危种（VU）7种，近危种（NT）1种。

■ 南昌市各级各类珍稀濒危、受威胁受保护野生湿地植物

植物名称	科名	属名	IUCN
水蕨	凤尾蕨科	水蕨属	VU
龙舌草	水鳖科	水车前属	VU
莎禾	禾本科	莎禾属	EN
水禾	禾本科	水禾属	VU
六角莲	小檗科	鬼臼属	NT
八角莲	小檗科	鬼臼属	VU
乌苏里狐尾藻	小二仙草科	狐尾藻属	VU
萍蓬草	睡莲科	萍蓬草属	VU
小慈姑	泽泻科	慈姑属	VU

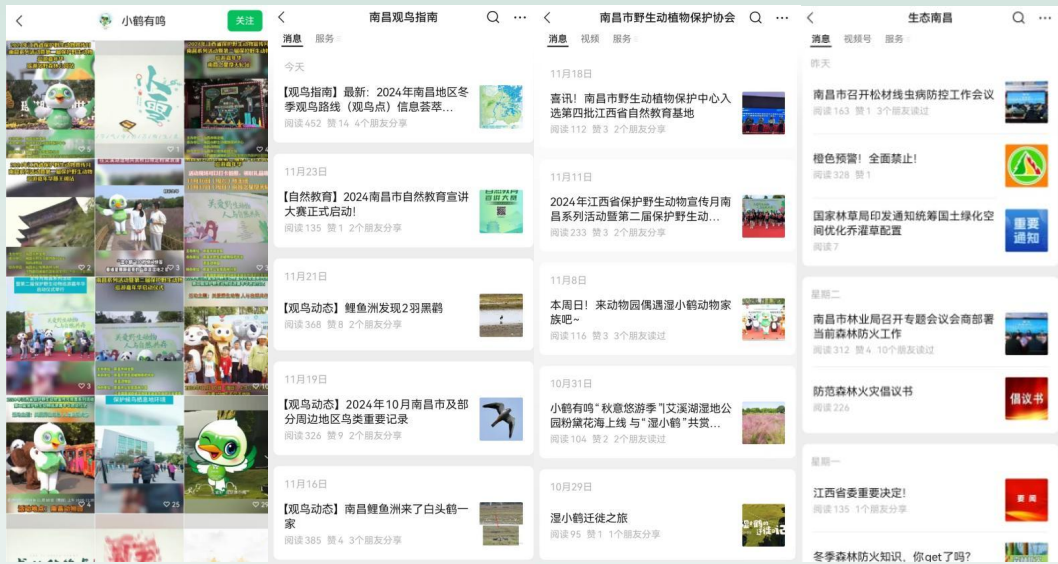
湿地的保护，绝非一隅之地的孤军奋战，而是需要全社会的广泛关注与共同参与。从线上到线下，从虚拟到实体，从理论到实践，南昌市构建起了一套多方位、多层次的湿地科普传播体系，为湿地保护工作注入了强劲动力。

5.1 湿地科普传播多元平台建设

为提升湿地保护的社会关注度，通过多元化平台建设，提升公众对湿地生态保护的认知，推动湿地生态文明理念的普及。湿地科普传播平台围绕**科普公众号（视频号）、科普宣教馆和自然教育基地**三大核心阵地，全面开展湿地科普与教育活动，累计参与人数突破25万人次，有效地提升了公众的参与度和湿地保护意识性。

5.1.1 科普公众号、视频号

公众号、视频号作为湿地科普传播平台的重要线上阵地，是与公众保持沟通和互动的桥梁。通过微信公众号（生态南昌、南昌市野生动植物保护协会、南昌观鸟指南）、视频号（小鹤有鸣）持续推送湿地保护、生态修复、绿色生活等相关内容，形成了稳定的线上粉丝群体，并在湿地科普领域产生了积极的社会影响。截至2024年底，南昌市野生动植物保护协会和南昌观鸟指南共发布推文超500篇，累计阅读量突破15万次，小鹤有鸣视频号累计发布252条视频，累计播放量超10万次。通过精准的内容推送与粉丝互动，形成了较强的传播效果，成功吸引了更多关心生态环保的公众加入湿地保护行动，起到了良好的带动作用。



■ 湿地保护科普平台

5.1.2 湿地科普宣教馆建设

南昌市湿地科普宣教馆作为湿地科普传播的重要物理空间和文化载体，已逐步建设成集展示、教育、互动于一体的多功能场所，将于2025年正式对外开放。馆内设置了《湿地的形成》《湿地分布》《生活中的湿地》《认一认水鸟》等板块内容，利用实物标本、高清影像、虚拟互动等多种展示形式，帮助公众全面了解湿地的生态功能与保护意义。



■ 湿地科普宣教馆

5.1.3 自然教育基地

自然教育基地作为湿地科普的重要实践基地，是开展湿地生态教育的核心阵地。2024年11月，南昌市野生动植物保护中心荣获“江西省自然教育基地”称号，将更好地发挥教育平台的作用，引导公众理解与接纳自然保护理念，促进社会广泛参与。

5.2 湿地科普教育与公众参与活动

5.2.1 湿地科普教育

湿地科普教育与公众参与活动在加强湿地保护意识、推广湿地生态知识、增强公众环保责任感等方面取得了显著成效。在**鄱阳湖国际观鸟季(周)、世界湿地日、国际生物多样性日、江西省保护野生动物宣传月**等重要时间节点，开展了相应的宣传活动，并推出**“秀丽江西大美湿地”摄影大赛、南昌“最美湿地”短视频大赛、南昌市野生动物摄影大赛、南昌市野生植物摄影大赛**等，成为了南昌市湿地科普活动的亮点，活动不仅推动了湿地保护的理念普及，也为湿地保护事业注入了强大的社会动力，累计参与人数高达**8000**人次。

鄱阳湖国际观鸟季（周）是国内外鸟类爱好者的盛大节日，每年到鄱阳湖越冬的候鸟达70多万只，其中白鹤占全球种群数量的90%以上，鄱阳湖被誉为“珍禽世界”“白鹤王国”。南昌先后作为鄱阳湖国际观鸟季的主、分会场，共设置南矶山湿地、五星白鹤保护小区、恒湖农场、象山森林公园、青岚湖等十余个观鸟点，市区—江西鄱阳湖南矶湿地国家级自然保护区、鄱阳湖大堤(恒湖—昌邑段)、五星白鹤保护小区—金溪湖泾口、幽兰—青岚湖4条观鸟路线，通过引导社会力量加入湿地保护的行列，为湿地保护政策的落地和生态建设提供了有力支持。此外，该活动以观鸟为媒介，吸引客流、汇聚人气，进一步提升了鄱阳湖国际生态品牌和国际旅游品牌的影响力和竞争力，为鄱阳湖区生态保护与生态旅游全方位、深层次融合发展注入新动能。



■ 鄱阳湖国际观鸟季（周）

每年的2月2日是**世界湿地日**，近年来，为了让更多人了解和关注湿地，市林业局通过《南昌最美湿地》短视频大赛、“秀丽江西大美湿地”摄影大赛等活动来进行科普宣传。其中，短视频大赛累计收到**112**条，摄影作品累计收到**3409**幅作品，展示了湿地的丰富生态和自然之美。一方面，将摄影获奖作品在市文化馆、高新区瑶湖省级湿地公园、红谷滩区红谷大厦等地进行展览，另一方面，通过各种宣传方式在社交媒体广泛传播，持续有效提升了湿地保护的社会关注度。



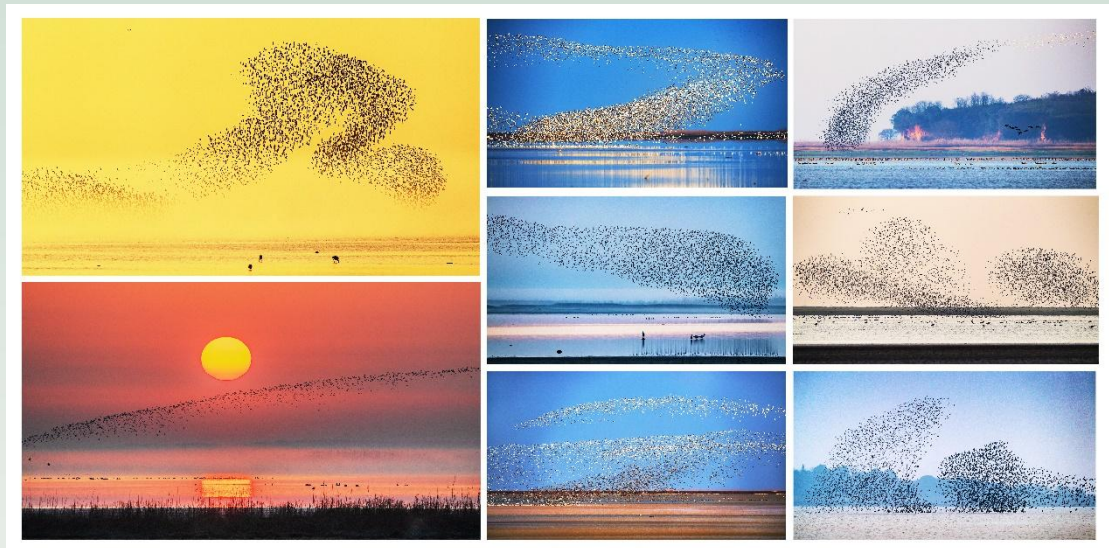
■ 世界湿地日摄影大赛获奖作品

每年的5月22日是**国际生物多样性日**，为提高社会公众对生物多样性保护的**关注**，强调生物多样性对地球生态系统稳定、经济发展和人类福祉的重要性，通过绿地双子塔LED照明幕墙以及地铁LED宣传视频展示等形式开展宣传活动，进一步提高了公众对生物多样性保护的认知。

野生动物作为生态系统的重要组成部分，其保护不仅关乎物种自身的生存与发展，还直接影响生态平衡和人类的可持续发展。在**江西省保护野生动物宣传月**期间，举办了以“保护野生动物，共建美丽家园”为主题的江西省首届野生动物摄影大赛，吸引了全省各地的摄影爱好者、环保志愿者、生态学者以及普通市民的参与，累计收到**2522**幅作品。通过捕捉江西丰富的自然风光与野生动物，参赛者自觉为江西省的生态美景和野生动物种群进行文化传播，同时也促进了全省生态保护意识的广泛传播，有效提升了公众对湿地保护的认知和关注，尤其是在濒危物种等的保护方面，舆论热度和公众参与度明显增加。

为引导群众走进自然、感受自然、观察和留住自然的美好景象，努力营造全社会共同参与保护大自然、维护生物多样性的浓厚氛围。南昌市林业局举办“草木葳蕤花香氤氲”为主题的南昌市野生植物摄影大赛活动，植物摄影大赛累计收到**2160**幅作品，通过摄影记录下对植物保护的情感共鸣。





■ 野生动物摄影大赛获奖作品

5.2.2 湿地自然教育活动

近年来，通过举办江西“百湿千校万人”湿地自然教育系列活动、南昌市自然教育宣讲大赛、南昌国际湿地城市农大志愿者冬候鸟巡护活动、鹤的嘉年华——云端鹤节等自然教育活动，累计吸引5000多人参与，公众的湿地保护意识、环保责任感和参与热情得到了显著提升。

5.3 湿地自然教育师资培养

截至2024年底，举办了3期湿地自然教育讲师培训班，研发了20套自然教育课程，累计培训讲师120人，覆盖了来自南昌各区的学校教师、社区工作者、科研院所等。经过培训的讲师已经能够独立开展湿地科普活动，并将培训中获得的知识应用于日常的教育实践中。培训结束后，学员表示通过培训，增强了湿地保护的专业知识和教育技巧，能够更好地与公众互动，传递湿地保护的理念。此外，许多培训学员在自己的工作岗位上发起了湿地保护讲座、环保活动等，成功吸引了超过10000名公众参与。通过这些讲师的传播，湿地保护的意识逐渐渗透到更多的社区、学校和公众群体中。



湿地自然教育系列活动

5.4 湿小鹤湿地保护IP全方位打造

“湿小鹤”是南昌国际湿地城市的形象代表，通过**推出18款文创产品、16个不同主题的表情包、组织20场公益活动、制作12部宣传视频、注册45类商标、布展2处雕塑、出版2套湿地科普书籍、发布观鸟路线、参加各类比赛**等多维度的举措，成功提升了品牌影响力，全面推动了湿地保护与生态教育的深入普及。湿小鹤逐步发展成为一个具有深厚公益内涵和社会价值的品牌。

5.4.1 南昌国际湿地城市吉祥物评选

2022年11月，江西南昌荣获“国际湿地城市”称号，这一称号代表着一座城市湿地生态保护的最高成就。为深入贯彻习近平生态文明思想，传播生态文明理念，讲好南昌湿地生态保护的故事，展现南昌“宜居宜业、精致精美、人见人爱”的湿地城市形象，进一步营造全社会关心、支持、参与湿地生态保护的良好氛围，在南昌荣获“国际湿地城市”之际，启动“南昌国际湿地城市吉祥物”征集活动，通过**中国新闻网、今日头条、南昌日报、南昌发布、江西新闻、南昌四套**等主流媒体的宣传，累计曝光超50万次，受到社会各界的广泛关注和积极参与，共收到来自全国21个省、自治区、直辖市的作者设计的作品116件。经过征集、初筛、网络投票、专家评审、对外公示等环节，“湿小鹤”被确定为“南昌国际湿地城市”卡通吉祥物形象。

“湿小鹤”以南昌湿地、省鸟白鹤为原型，寓意“湿地鹤乡”。作品整体色彩融进了绿色湿地元素，表现出湿地、人类、城市生态之间和谐交融的理念，展现出南昌国际湿地城市绿色生态美丽画卷；湿小鹤伸开双羽踏湖飞奔，迎接四海宾朋走进鹤乡湿地，与鹤共舞，体现出南昌人民昂扬向上的精神风貌。



■ “湿小鹤” 卡通形象

5.4.2 湿小鹤文创产品的推出

文创产品是湿小鹤IP全方位打造的重要载体之一。通过设计与制作一系列有创意的湿地保护相关产品，将湿地教育和环保理念转化为日常生活中可见、可用的物品，有效推动了湿地保护意识的传播。文创产品推出了湿小鹤环保袋、金属书签、笔记本、台历、扇子、书签等**18**款文创产品。每款产品都结合湿地特色和环保理念，设计独特，符合公众的日常需求，并在市场上得到了良好的反响。





“湿小鹤”系列文创产品

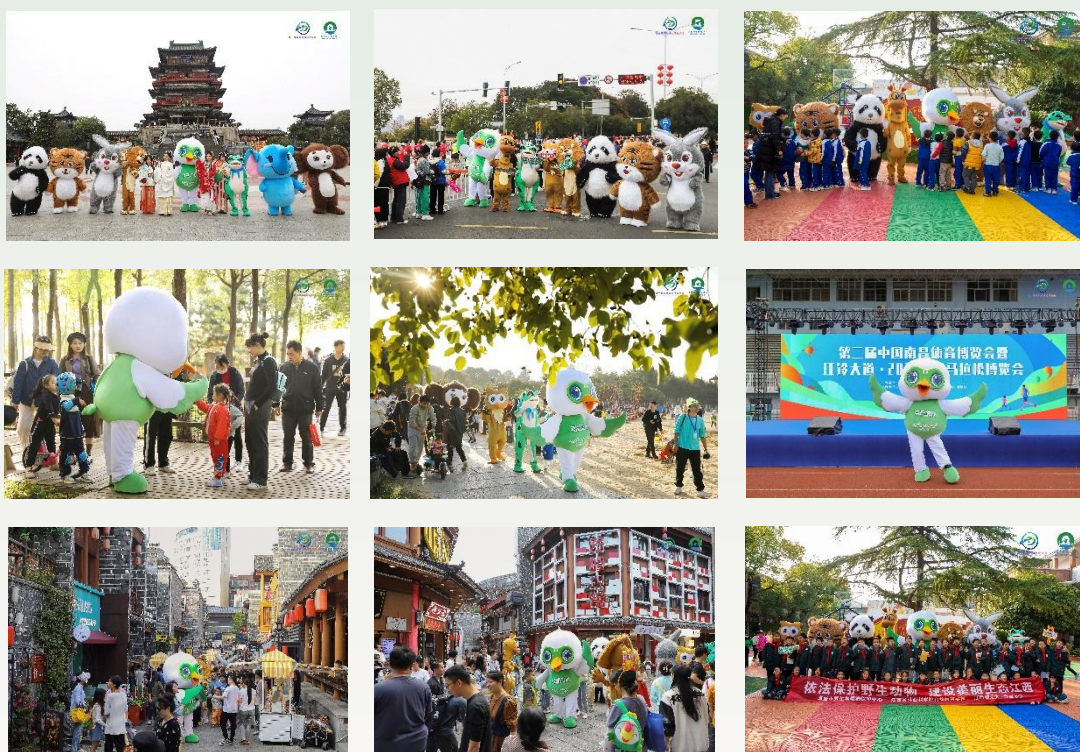
5.4.3 湿小鹤表情包的推广

为了让湿地保护的理念更加贴近现代生活，推出了具有趣味性和教育意义的湿小鹤表情包，共计**16**个不同场景和情境的表情符号，涵盖了点赞南昌、观鸟去、打卡南昌湿地等多个方面。表情包的设计既具趣味性，又充满教育意义，深受用户喜爱。表情包不仅在年轻群体中广受欢迎，还有效地推动了湿地保护理念的传播，尤其在社交平台上，带动了关于湿地保护话题的广泛讨论。



5.4.4 湿小鹤公益活动

湿小鹤IP的推广离不开线下公益活动的支持。组织和策划“湿小鹤”走进省林科院、省图书馆、滕王阁、鱼尾洲湿地公园、艾溪湖湿地公园、朝阳江滩公园、进校园等**20**余场公益活动，通过与市民进行趣味有奖问答的方式，达到科普南昌湿地相关知识的目的，营造全民参与湿地保护的良好氛围，累计参与人次超过**10**万人，进一步激发了社会各界对湿地保护的关注，同时引流助力文旅产业发展，助推“网红城市”南昌一路长红。



“湿小鹤”系列公益活动

5.4.5 湿小鹤宣传视频

为了更好地传播湿地保护理念，制作了**12**部宣传视频，包括1部湿小鹤的迁徙日记、11部春节等重要节日节气视频，结合传统节日和节气主题，以生动的影像内容向公众传递湿地保护意识。这些视频通过“小鹤有鸣”视频号及各大社交平台、电视台播放，累计播放量超过**12**万次，受到了广泛关注。尤其在节假日期间，视频的播放激发了更多市民参与湿地保护行动的热情，成为节日环保宣传的重要形式。



“湿小鹤”系列宣传视频

5.4.6 湿小鹤商标注册

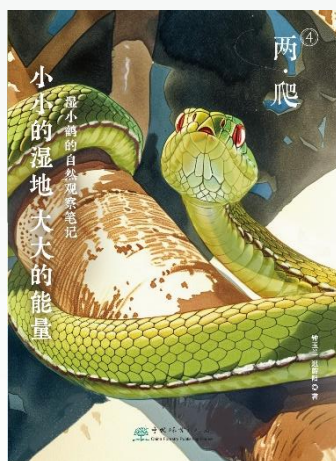
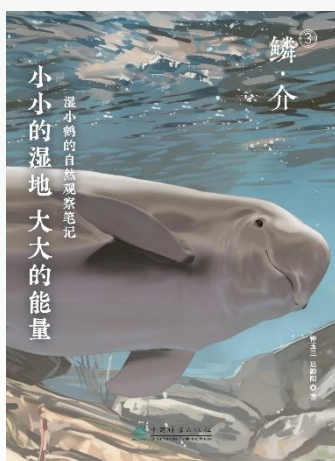
2023年12月-2024年12月，在国家知识产权局注册湿小鹤图形商标45个类别，均已通过。通过加强品牌保护，防止侵权和滥用，确保湿小鹤IP的合法权益。

5.4.7 湿小鹤雕塑布展

为进一步提升湿小鹤的品牌形象，将湿小鹤IP与城市公共空间结合，提升湿地保护的视觉效果与公众参与感。分别在南昌动物园、鱼尾洲湿地公园成功安装2处湿小鹤雕塑，不仅展示了湿地生态的美丽与重要性，也成为了环保文化的象征。雕塑的落地受到了社会各界的热烈欢迎，尤其是学校、社区和环保组织在雕塑前开展了多场环保教育活动，增强了公众的环保意识和行动力。雕塑的展示和活动的举办让湿小鹤的形象更加深入人心。

5.4.8 湿小鹤科普教育成果

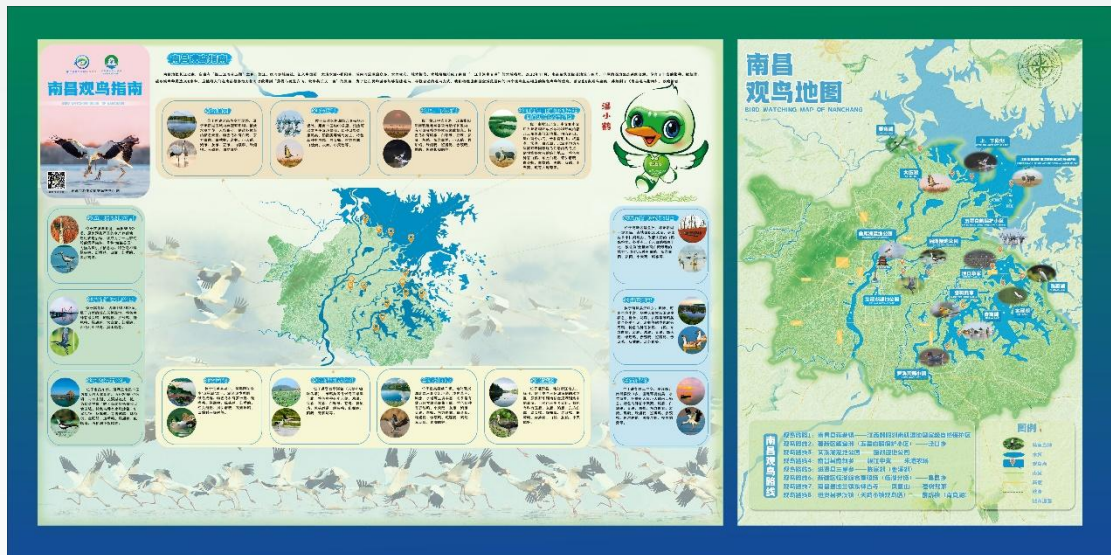
出版2套湿地科普读物《小小的湿地，大大的能量——湿小鹤的自然观察笔记》《阳阳和星星》、发布1项南昌观鸟指南手册（8条观鸟路线，14处观鸟点）、荣获第三届“林浩然动物科学技术奖”科普类一等奖和第三届江西科普微视频大赛优秀奖，这些成果不仅增强了公众对湿地生态的认知，也进一步提升了湿地保护的社会参与度和影响力。



《小小的湿地，大大的能量——湿小鹤的自然观察笔记》



《阳阳和星星》



南昌观鸟指南

结语

随着湿地保护工作的不断深入和国际湿地城市建设的持续推进，南昌市在湿地保护方面做出了积极努力，但作为“国际湿地城市”，也面临很多挑战，持续做好湿地保护工作任重道远。

道阻且长，行则将至；行而不辍，未来可期。加强湿地保护，我们永远在路上。让我们坚持以习近平生态文明思想为指导，携手同行，守护好这片宝贵的湿地资源，共同描绘人与自然和谐共生的现代化“南昌画卷”，为全国湿地保护和生态文明建设贡献更多的“南昌智慧”和“南昌力量”。



